



KONCEPT

B SO 182

PDPS

SOUŘADNICOVÝ SYSTÉM : JTSK
VÝŠKOVÝ SYSTÉM : Bpv

INVESTOR			
Správa a údržba silnic Jihomoravského kraje příspěvková organizace kraje Žerotínovo náměstí 449/3 602 00 Brno			
			
VEDOUcí PROJEKTANT	Ing. Martin ŘEHULKA		 PROJEKČNÍ KANCELÁŘ PRIS spol. s r. o. OSOVÁ 20, 625 00 BRNO
ZODPOVĚDNÝ PROJEKTANT	Ing. Tomáš NAVRÁTIL		
VYPRACOVAL	Ing. Tomáš NAVRÁTIL		
KONTROLOVAL	Ing. Jiří ŠRUBAŘ		
KRAJ: JIHOMORAVSKÝ	INVESTOR : SÚS JMK, p.o.k.	DATUM	5/2017
NÁZEV AKCE:		FORMÁT	A4
Most ev.č. 15255-1 přes Řeznovický potok v Řeznovicích		MĚŘÍTKO	
		ÚČEL	PDPS
NÁZEV OBJEKTU: SO 182 Dopravně inženýrská opatření		ČÍS. ZAKÁZKY	17060
NÁZEV PŘÍLOHY:		ARCHIVNÍ ČÍS.	
		ČÍS. SOUPRAVY	PŘÍLOHA B.1

DOKUMENTACE**PDPS**

Most ev.č. 15255-1 přes Řeznovický potok v Řeznovicích

SO 182 - TECHNICKÁ ZPRÁVA

Identifikační údaje

Stavba, objekt č.

- Název stavby: Most ev.č. 15255-1 přes Řeznovický potok v Řeznovicích
- Stavební objekt: SO 182 - Dopravně inženýrská opatření

Objednatel dokumentace

- Název, adresa, IČO: Správa a údržba silnic Jihomoravského kraje p.o.k.
Žerotínovo náměstí 449/3
602 00 Brno, Veverí
IČ: 709 32 581

Zhotovitel dokumentace

- Název, adresa, IČO: Projekční kancelář PRIS spol. s r.o.
Osová 20, 625 00 Brno
IČ:46974806
- Zodpovědný projektant: Ing. Tomáš Navrátil

Správce mostu

- Název, adresa, IČO: Správa a údržba silnic Jihomoravského kraje p.o.k.
oblast Brno
Ořechovská 541/35
619 00 Brno, Horní Heršpice
IČ: 709 32 581

Komunikace

silnice III/15255

Staničení komunikace

km 0,116

Bod křížení s vodotečí

y = 620533,647
x = 1170689,398
souřadnicový systém JTSK

Úhel křížení

45,3°

Katastrální území, obec

KÚ Řeznovice [745421]
obec Ivančice [583120]

Okres

Brno-venkov

Kraj

Jihomoravský

Místo stavby

V intravilánu na silnici III/15255 v místní části Řeznovice
města Ivančice

Souřadný systém

S-JTSK, B.p.v.

Technické řešení

Stavba leží v intravilánu na silnici III/15255 v místní části Řeznovice města Ivančice. Stavba řeší rekonstrukci stávajícího jednopolevého mostu přes Řeznovický potok.

Stávající most je proveden jako trámový, železobetonový, vetknutý do úložných prahů. Spodní stavbu tvoří betonové tížné opěry a vodorovná vetknutá křídla.

Po mostě je vedena silnice 3. třídy. Most leží v přímé před pravotočivým obloukem. Za mostem se nachází styková křižovatka s místní komunikací. Niveleta na mostě klesá ve směru staničení. Most je vybaven zábradlím.

Most vzhledem ke svému stavu a ostatním skutečnostem bude celkově rekonstruován.

Záměrem stavby je sanace stávající nosné konstrukce a spodní stavby mostu a výměna mostního příslušenství. Světlost mostního otvoru 3,55 m zůstane zachována.

Délka úpravy komunikace je navržena 25,0 m. Komunikace bude plynule napojena na stávající stav.

Koryto potoka bude vyčištěno od nánosů. Podél opěr budou břehy zpevněny těžkým kamenným záhozem s vyklínováním a prosypaným povrchem.

Rekonstrukce mostu bude probíhat za vyloučeného provozu na silnici III/15255. Objízdna trasa bude vedena po stávajících komunikacích 3. třídy číslo 15254, 3939, 3935, 3936 a po místní komunikaci mezi obcemi Biskoupky a místní částí Hrubšice obce Ivančice. Na této komunikaci se nachází most ev. č. 582832-1 přes řeku Jihlavu. Most je dle 1. hlavní prohlídky z roku 2016 (Ing. František Vlach) v bezvadném stavu. Normální zatížitelnost mostu je 21 t, výhradní zatížitelnost je 70 t.

Na povodní straně se v těsné blízkosti mostu nachází ocelová lávka pro pěší. Lávka zůstane zachována. Průchod chodců po stávající lávce bude umožněn i během stavby. V rámci staveniště bude zřízen před a za lávkou koridor pro pěší šířky minimálně 1,5 m. podrobně viz grafickou přílohu.

Po komunikaci je vedena veřejná autobusová linka Ivančice, náměstí - Ivančice, Hrubšice provozovaná společností ADOSA a.s. Autobusy budou jezdit po místní šterkové komunikaci v místní části Řeznovice. Komunikace bude před zahájením vyspravena zavibrováním šterkodrti. Zastávka Ivančice, Řeznovice bude přesunuta před odbočku na objízdnu trasu autobusů. Zastávka Ivančice, Řeznovice, Jednota bude během opravy mostu přesunuta na točnu na návsi místní části u kostela. Délka provizorní autobusové zastávky bude minimálně 13,0 m. Podrobně viz grafickou přílohu.

Předpokládaná doba trvání opravy mostu je 11 týdnů. Doba trvání dopravních omezení se předpokládá v délce 9 týdnů.

Zhotovitel zajistí před stavbou projednání s Policií ČR a dotčenými obcemi a požádá o stanovení rozhodnutí příslušný správní orgán.

Předpokládaný rok realizace záměru 2018. Stavba jako taková bude probíhat v jedné etapě.

Směrové poměry

Most leží v přímé před pravotočivým obloukem. Za mostem se nachází styková křižovatka s místní komunikací. Průjezd křižovatkou bude zachován. Niveleta na mostě klesá ve směru staničení.

Příčné uspořádání

Po mostě je vedena silnice 3. třídy. Šířka mezi zvýšenými obrubami je navržena 5,0 m. Volná šířka komunikace je 6,0 m.

Objízdná trasa pro automobilovou dopravu je vedena z velké části po silnicích stejné kategorie. Místní komunikace mezi obcí Biskoupky a místní částí Hrubšice obce Ivančice je na mostě ev. č. 582832-1 zúžena na šířku mezi zvýšenými obrubami 3,0 m. Volná šířka na mostě je 3,5 m. Před a za mostem jsou zřízeny výhybny. Před a za mostem budou osazeny dopravní značky P7 a P8.

Objízdná trasa pro autobusy je vedena po místní šterkové komunikaci v místní části Řeznovice. Komunikace bude před zahájením vyspravena zavibrováním šterkodrti. Komunikace je v celé šířce jednopruhová.

Ostatní

Při provádění všech stavebních prací a pro dopravní značení je nutno dodržovat veškeré platné bezpečnostní předpisy. Podkladem pro řešení návrhu přechodného dopravního značení bylo zaměření mostu a okolí, celková situace, fotomapa a digitální mapa katastru nemovitostí.

Dopravní značení

Návrh přechodného dopravního značení (PDZ) vychází z požadavku na zajištění provozu na dotčené komunikaci a v širším okolí. Podkladem pro řešení návrhu přechodného dopravního značení bylo zaměření mostu a okolí a celková situace. Navržené PDZ, dle TP 66 je upraveno v závislosti na místních podmínkách. Přechodná dopravně inženýrská opatření jsou navržena tak, aby zajistila bezpečnost vozidel a bezproblémovou orientaci řidičů.

Před zahájením stavebních prací na mostě bude provedeno osazení PDZ viz grafická příloha.

Návrh bude projednán a odsouhlasen se zástupci PČR.

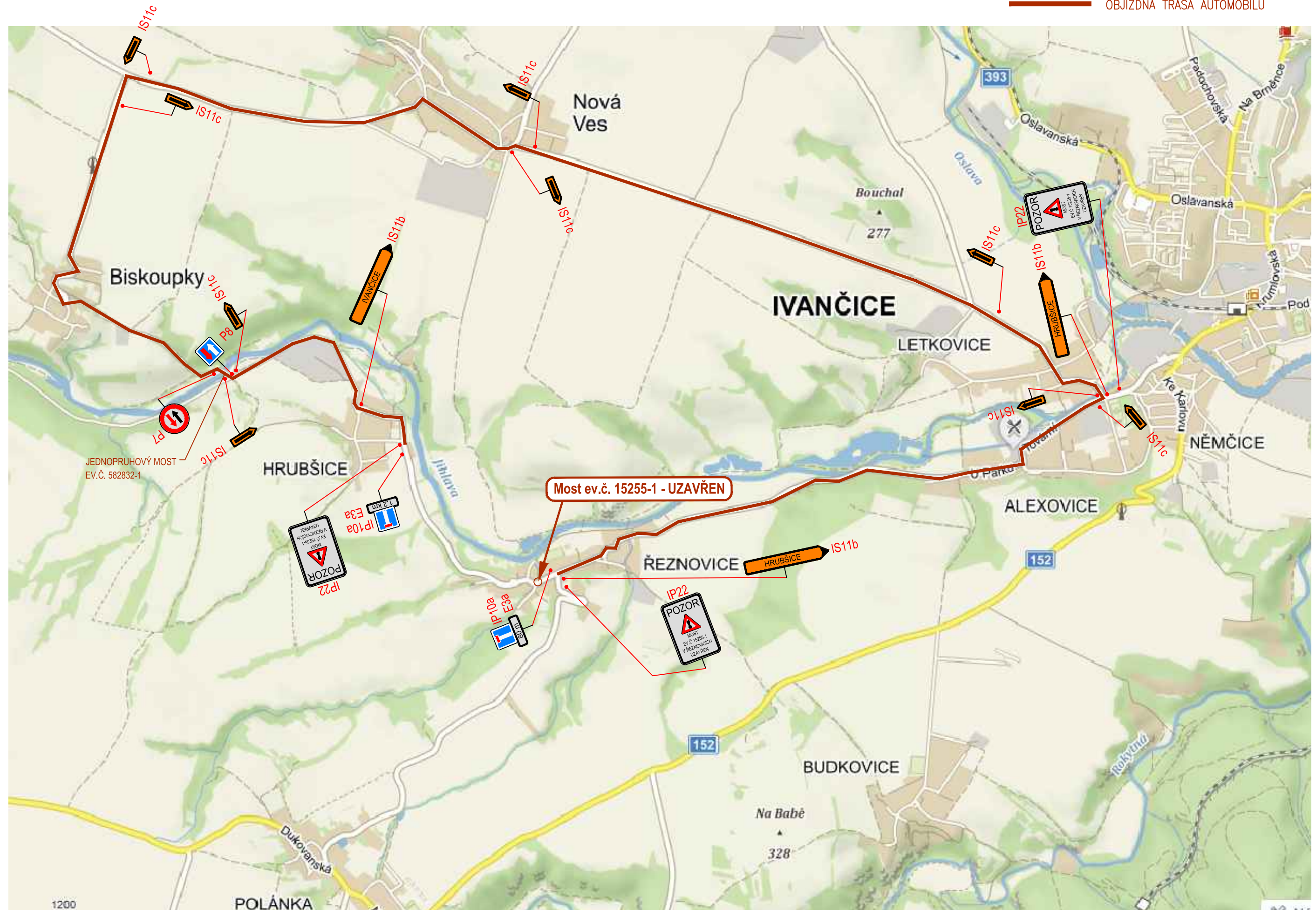
Brno, květen 2017

Ing. Tomáš Navrátil

OBJÍZDNÁ TRASA - AUTOMOBILY 1:20 000

LEGENDA ČAR:

OBJÍZDNÁ TRASA AUTOMOBILŮ



OBJÍZDNÁ TRASA - AUTOBUSY 1:2 500

LEGENDA ČAR:

OBJÍZDNÁ TRASA AUTOBUSŮ



SITUACE V BLÍZKOSTI STAVBY 1:250



SEZNAM ZNAČEK PRO DOPRAVNÍ OPATŘENÍ

Během rekonstrukce mostu ev.č. 15255-1

označení	ks	PZN.
A15	2	
B1	2	
B20a (30)	2	
E3a (80 m)	1	
E3a (1,2 km)	1	
E13	2	
IJ4b	4	
IJ4c	4	
IP10a	2	
IP22	3	
IS11b (vpravo, Hrubšice)	2	
IS11b (vpravo, Ivančice)	1	
IS11c (rovně)	2	
IS11c (vlevo)	3	
IS11c (vpravo)	4	
P7	1	
P8	1	
Sada S7 (3 KS)	2	
Z2	2	

KRAJSKÝ ÚŘAD JIHOMORAVSKÉHO KRAJE

Odbor dopravy

Žerotínovo náměstí 3, 601 82 Brno

Váš dopis zn.:	D/S-1141/2017 – Nav	
Ze dne:	25.7. 2017	Projekční kancelář PRIS spol. s r.o.
Č. j.:	JMK 110505/2017	Osová 20
Sp. zn.:	S-JMK 107851/2017 OD	625 00 Brno
Vyřizuje:	Mgr. Mudrych	IČO: 46974806
Telefon:	541651436	(do DS)
Počet listů:	2	
Počet příloh/listů:	1/1	
Datum:	31.7. 2017	

Souhlas s navrženým dopravně inženýrským opatřením po dobu provádění stavby „Most ev.č. 15255-1 přes Řeznovický potok v Řeznovicích“ z hlediska linkové osobní dopravy

Krajský úřad Jihomoravského kraje, odbor dopravy, obdržel dne 25.7. 2017 žádost Vaší společnosti o souhlas s navrženým dopravně inženýrským opatřením po dobu provádění stavby „Most ev.č. 15255-1 přes Řeznovický potok v Řeznovicích“ z hlediska linkové osobní dopravy.

Krajský úřad Jihomoravského kraje, odbor dopravy, jako dopravní úřad pro linkovou osobní dopravu dle ust. § 34 odst. 1 zákona č. 111/1994 Sb., o silniční dopravě, ve znění pozdějších předpisů (dále jen „dopravní úřad“), sděluje k předložené dokumentaci dopravně inženýrského opatření po dobu provádění stavby „Most ev.č. 15255-1 přes Řeznovický potok v Řeznovicích“ následující vyjádření:

V místní části Ivančic Řeznovice je po silnici III/15255 vedena linka veřejné linkové osobní dopravy vnitrostátní 729431 Ivančice - Ivančice, Hrubšice, jejíž provoz zajišťuje dopravce ADOSA a.s., a která je provozována v rámci IDS JMK jako linka 431 (dále jen „linka IDS JMK 431“). Objízdná trasa autobusů linky IDS JMK 431 je navržena po pozemní komunikaci v Řeznovicích vedoucí podél řeky Jihlavy. Autobusové zastávky Ivančice, Řeznovice budou dočasně přeloženy v obou směrech na silnici III/15254 před objízdnou trasu autobusů linky IDS JMK 431 ve směru od Ivančic. Autobusové zastávky Ivančice, Řeznovice, Jednota budou dočasně přeloženy v obou směrech na silnici III/15255 za objízdnou trasu autobusů linky IDS JMK 431 ve směru na místní část Ivančic Hrubšice

Dopravní úřad souhlasí s navrženou objízdnou trasou autobusů linky IDS JMK 431 po pozemní komunikaci místní části Ivančic Řeznovice vedoucí podél řeky Jihlavy za podmínky, že tato objízdna trasa bude před termínem počátku úplné uzavírky silnice III/15255 v místě mostu ev.č. 15255-1 uvedena po technické stránce do stavu, že provozem autobusů zajišťujících provoz spojů linky IDS JMK 431 po ní nebude docházet k jejich poškození. Dále je třeba také prověřit a zvážit, jakým vozidlům mimo autobusů linkové osobní dopravy na tuto objízdnu trasu vzhledem k šířce komunikace povolit vjezd a zda na ní nenechat provoz řídit světelným signalizačním zařízením. Dopravní úřad na tomto místě sděluje, že s objízdnou trasou autobusů linky IDS JMK 431 pro ostatní dopravu, která bude vedena po trase Řeznovice – Alexovice – Letkovice – Nová Ves – Biskoupky – Hrubšice by vzhledem k její velké délce nemohl souhlasit.

K navrženému dočasnému přeložení autobusových zastávek Ivančice, Řeznovice a Ivančice, Řeznovice, Jednota dopravní úřad sděluje, že s místy zřízení dočasných zastávek, jak jsou navrženy v předložené dokumentaci, souhlasí. Dopravní úřad pouze upozorňuje, že do výkresu přechodné úpravy provozu uvedeném v předložené dokumentaci, je u dočasných zastávek nutné doplnit dopravní značky IJ4b

(v projektové dokumentaci uvedené dopravní značky IJ4c se umísťují před autobusovou zastávkou a jen jejich umístění je nedostatečné).

Dopravní úřad nemá k předložené dokumentaci jiné, než zde uvedené připomínky.

S pozdravem

Otisk razítka

Ing. Marek Veselý v.r.
vedoucí oddělení veřejné osobní dopravy
odboru dopravy

Za správnost vyhotovení:
Mgr. Pavel Mudrych

Příloha:

- výkres se zákresem objízdne trasy autobusů linkové osobní dopravy a dočasného přeložení autobusových zastávek převzatý z předložené projektové dokumentace

Na vědomí (i s přílohou):

Správa a údržba silnic Jihomoravského kraje, oblastí Brno, IČO: 70932581 (do DS)

Správa a údržba silnic Jihomoravského kraje, ředitelství Brno, IČO: 70932581 (do DS)

KORDIS JMK, a.s., IČO: 26298465 (do DS)

ADOSA a.s., IČO: 49448170 (do DS)

OBJÍZDNÁ TRASA - AUTOBUSY 1:2 500

LEGENDA ČAR:

— OBJÍZDNÁ TRASA AUTOBUSŮ

